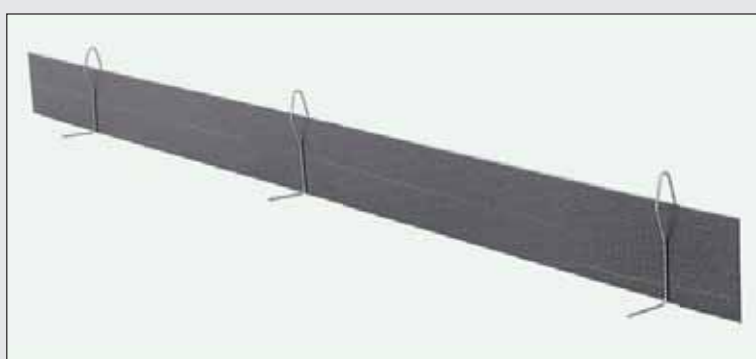


Lamiera impermeabile VB

Lamiera di impermeabilizzazione testata per costruzioni impermeabili



Per l'impermeabilizzazione di giunti di lavoro in calcestruzzo, le tecniche di impermeabilizzazione devono soddisfare requisiti elevati. Le lamiere di impermeabilizzazione completamente rivestite "Lamiera impermeabile VB" assicurano un'impermeabilizzazione sicura e duratura contro l'acqua premente e non premente dei giunti di lavoro in calcestruzzo.



"Lamiera impermeabile VB" in strisce completamente rivestita su entrambi i lati

Tenuta di pressione fino a 50 m di colonna d'acqua

Lamiera impermeabile VB

Descrizione del prodotto

- La lamiera impermeabile VB è in lamiera di acciaio zincata e dotata su entrambi i lati di uno speciale rivestimento.
- Lunghezza elemento 2400 mm
- Larghezza 160 mm
- Spessore totale 1,8 mm



Posa con staffe di fissaggio

Funzione

- Lo speciale rivestimento determina adesività tra calcestruzzo e lamiera di giunzione
- Impermeabilità testata fino a 50 m di colonna d'acqua
- Idoneo per zone tidali
- Elevata sicurezza con acqua premente e non premente
- Per l'impermeabilizzazione di giunti di lavoro soletta/parete, soletta/soletta e parete/parete.



Fornitura

- La lamiera impermeabile VB viene fornita unitamente al materiale di fissaggio e di posa. Le stabili casse di legno garantiscono una consegna sicura.



Pallet con 12 casse

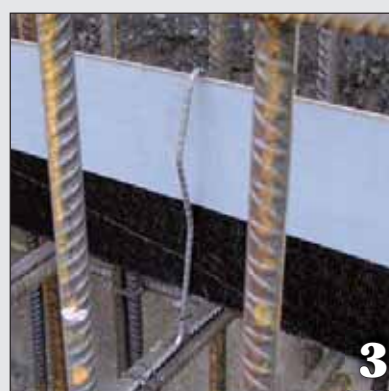
Montaggio

Il montaggio della lamiera impermeabile VB è facile e rapido.
Posa sicura con pochi accessori.

1. Rimuovere la metà inferiore della carta siliconata divisa centralmente
2. Posizionare la lamiera impermeabile VB sull'armatura superiore centralmente rispetto alla parete elevata.
3. Posizionare le staffe di fissaggio sulla lamiera e legarle all'armatura con il fil di ferro.
4. Sovrapporre nell'area di giunzione i singoli elementi per 5 cm e fissare quest'area con le staffe di montaggio.
5. Nell'angolo curvare semplicemente la lamiera all'angolazione desiderata.
6. Dopo la gettata di calcestruzzo sulla soletta e prima di posizionare la cassaforma per parete, rimuovere la carta siliconica residua.
7. La profondità di penetrazione nel calcestruzzo deve essere di almeno 3 cm
8. La carta siliconata divisa fa sì che, durante la gettata di calcestruzzo sulla soletta, la metà superiore della lamiera non venga sporcata da schizzi di calcestruzzo e che mantenga la sua elevata azione coesiva.



Prima del getto di calcestruzzo, rimuovere la carta siliconata inferiore.



Montaggio sull'armatura con le staffe di posa

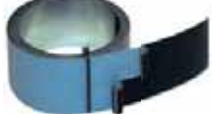


Sovrapposizione e fissaggio con staffe di montaggio



Sicura penetrazione nel calcestruzzo, max. metà larghezza della lamiera

Elenco assortimento

N. art.	Articolo	Imballaggio
070450	 Lamina impermeabile VB Dim. 2400 x 160 x 1,8 mm completamente rivestita su entrambi i lati incl. 55 staffe di montaggio e 150 staffe di fissaggio	Cassa 50 pezzi Pallet 12 casse
070452	 Lamina impermeabile VB Dim. 2000 x 160 x 1,8 mm completamente rivestita su entrambi i lati incl. 55 staffe di montaggio e 150 staffe di fissaggio	Cassa 50 pezzi Pallet 12 casse
070455	 Lamina impermeabile 80 completamente rivestita su entrambi i lati, dim. 2400 x 80 x 1,8 mm incl. 55 staffe di montaggio	Cassa 50 pezzi
070462	 Lamina impermeabile in rotolo 240 VB2 Lamina di giunzione completamente rivestita su entrambi i lati Larghezza 240 mm, lunghezza rotolo 20 m incl. 30 staffe ad omega + 4 staffe di montaggio	Pallet: 24 cartoni
070461	 Lamina impermeabile in rotolo 160 VB2 Lamina di giunzione completamente rivestita su entrambi i lati Larghezza 160 mm, lunghezza rotolo 20 m incl. 30 staffe ad omega + 2 staffe di montaggio	Pallet: 36 cartoni
070460	 Lamina impermeabile in rotolo 160 VB1 Lamina di giunzione completamente rivestita su un lato Larghezza 160 mm, lunghezza rotolo 20 m incl. 30 staffe ad omega + 2 staffe di montaggio	Pallet: 36 cartoni
070463	 Lamina impermeabile in rotolo 120 VB1 Larghezza 120 mm, lunghezza rotolo 20 m incl. 30 staffe ad omega + 2 staffe di montaggio	Pallet: 48 cartoni
070415 070420 070421 070422	 Staffa a omega Altezza lamiera di giunzione 80 – 130 mm Altezza lamiera di giunzione 100 – 210 mm Altezza lamiera di giunzione 100 – 210 mm Altezza lamiera di giunzione 211 – 330 mm	150 pz./sacco 55 pz./sacco 150 pz./sacco 55 pz./sacco
070410	 Staffa di montaggio per il fissaggio delle giunzioni dell'elemento	55 pezzi/sacchetto

Altre tecniche di impermeabilizzazione

Nastri ad espansione in bentonite



Lamiere di giunzione



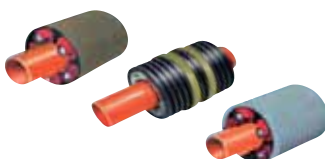
Tubi d'iniezione



Cuscinetti per muri



Tubi passamuro ECCO • WELLO • FASO



Lamina stirata



www.Mastertec.eu