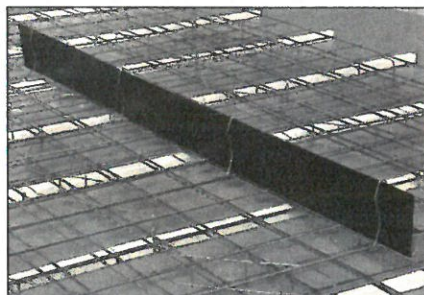


Dichtblech 160 VB für die Abdichtung von Arbeitsfugen



Bei der Abdichtung von Betonarbeitsfugen werden hohe Anforderungen an die Abdichtungstechnik gestellt.

Die vollbeschichteten Abdichtungsbleche in Streifenform **Dichtblech 160 VB** gewährleisten, dass die Betonarbeitsfugen sicher und dauerhaft gegen drückendes und nicht drückendes Wasser abgedichtet werden.



Dichtblech 160 VB

Das **Dichtblech 160 VB** ist ein beidseitig vollflächig mit einer Spezialbeschichtung versehenes Fugenblech.

Die einzelnen Elemente sind 2,40 bzw. 2,00 m lang und 160 mm hoch.

Die Spezialbeschichtung ist bis zum Einbau durch eine mittig geteilte Schutzfolie geschützt.

Nach dem Betonieren geht die Spezialbeschichtung mit dem frischen Beton eine Verbundwirkung ein und dichtet die Arbeitsfuge somit gegen drückendes und nicht drückendes Wasser ab.

Das **Dichtblech 160 VB** kann in WU-Bauwerken in allen Fugenbereichen (z.B. Sohle/Wand, Wand/Wand, Sohle/Sohle, Wand/Decke, ...) im Ortbeton eingesetzt werden. Eine zusätzliche Aufkantung ist nicht nötig.

Technische Angaben:

Artikelnummer:

Länge 2,40 m:

Länge 2,00 m:

Chemische Basis:

St 37, verzinkt

Spezialbeschichtung: Polymerkunststoff
gewebeverstärkt

Farbe:

Constri AG
Feldstrasse 20
Postfach 58
CH-5107 Schinznach-Dorf
Switzerland

Telefon +41 +56 463 60 63
Fax +41 +56 463 60 67
E-Mail baumaterial@constri.ch
www.constri.ch

constri

Länge Fugenblech:	2,40 bzw. 2,00 m
Höhe Fugenblech:	160 mm
Dicke Fugenblech:	ca. 0,6 mm
Dicke Spezialbeschichtung:	ca. 0,15 mm
Dicke gesamt:	ca. 0,9 mm
Gewicht:	ca. 0,75 kg/m ca. 136,00 bzw. 120,00 kg/Kiste
Temperaturbeständigkeit:	- 20°C bis + 90°C
Prüfzeugnis / Zulassungen:	Allgemeines bauaufsichtliches Prüfzeugnis (AbP) MFPA Leipzig Nr.: P-SAC 02 / 5.1 / 14-423
Druckwasserdichtigkeit:	bis max. 2 bar (20 m Wassersäule)
Wasserwechselzonen geeignet:	Ja
Entspricht:	Nutzungsklasse A für Beanspruchungs- klasse 1 u. 2 entspr. der WU-Richtlinie
Verpackung:	Holzbox (255 x 30 x 25 cm) 50 Stck Streifen 55 Stck Stoßklammern 150 Stck Befestigungsbügel, in gesondertem Gewebebeutel 12 Kisten pro Palette
Lagerung:	In unbeschädigter und ungeöffneter Originalverpackung trocken und vor direktem Sonnenlicht geschützt lagern.
Entsorgung:	Kann unter Beachtung der örtlichen Abfallentsorgungsbestimmungen auf Hausmülldeponien entsorgt werden.

Anwendung:

Die Abdichtung von Arbeitsfugen bei Betonbauwerken im Grundwasserbereich sind typische Anwendungen für das **Dichtblech 160 VB**.

In Betonarbeitsfugen eingebaut, geht die Spezialbeschichtung mit dem frischen Beton eine Verbundwirkung ein und dichtet dadurch die Fugenspalte dauerhaft ab.

Die **Dichtblech 160 VB**-Elemente sind einfach, schnell und kostengünstig einzubauen und dabei verlässlich und dauerhaft dicht - auch bei hohem Wasserdruck!

Einbau:



Einbau-
video



Die Anlieferung erfolgt in einer Holzkiste. Die **Dichtblech 160 VB**-Elemente und die Stoßklammern befinden sich in der Kiste.

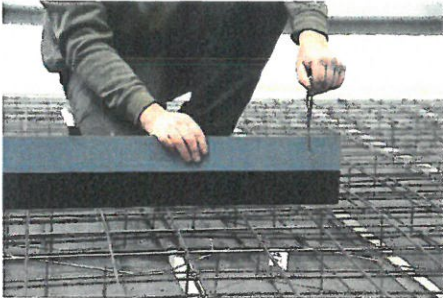
Die Befestigungsbügel werden separat in einem weißen Gewebekunststoffbeutel mitgeliefert.



Die untere Hälfte der mittig geteilten Schutzfolie von der Spezialbeschichtung abziehen.



Dichtblech 160 VB-Element mit abzogener Schutzfolie



Dichtblech 160 VB-Element mittig zur aufgehenden Wand auf die Oberbewehrung aufsetzen.

Die Befestigungsbügel, 3 Stck /Element, über das Blech stecken und mit Bindedraht auf der oberen Bewehrungslage anrödeln.

Die Einbindetiefe im Beton muss mindestens 3 cm betragen und darf die halbe Blechhöhe, 8 cm, nicht überschreiten.



Im Stoßbereich, in der Geraden sowie auch im Eckbereich, muss das **Dichtblech 160 VB-Element** mindestens 5 cm überlappt werden.



Hierzu muss die obere Schutzfolie im Bereich des späteren Stoßes zurückgeschlagen werden.



Das **Dichtblech 160 VB-Element** mindestens 5 cm über-lappen und die beiden Enden fest zusammendrücken.

Der Stoß muss über die ganze Höhe vollflächig verklebt werden um spätere Umläufigkeiten zu verhindern.

Es dürfen sich keine Verschmutzungen auf den Klebeflächen befinden welche die Verklebung beeinträchtigen könnten.



Den Stoß mit einer mitgelieferten Stoßklammer sichern und die Schutzfolie wieder auf die Spezialbeschichtung zurückschlagen.

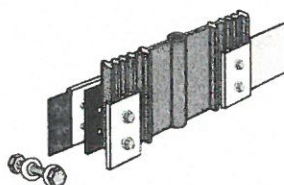


Vorbereitete Stöße in der Geraden wie auch im Eckbereich

Nach der Betonage der Sohle und vor dem Schließen der Wandschalung bzw. dem Aufstellen der Doppelwandelemente muss die restliche Schutzfolie entfernt werden.

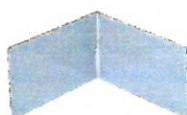
Die Betonage des Wandfußes und die entsprechenden Vorbereitungen hierzu haben gemäß den anerkannten technischen Regelwerken zu erfolgen.

Zubehör:



Dichtblech-Fugenbandanschluss
Art.-Nr.: 070230

Übergang Fugenblech auf Fugenband



Dichtblech VB Ecke 90°
Art.-Nr.: 070275

Schenkellänge 25 x 25 cm



MASTER-Dichtblechband Art.-Nr.: 070240

Klebeband zur Sicherung von Stößen und
Kreuzungspunkten, Stärke 1,5 mm,
Rollenlänge 10m, Breite 38 mm

Sicherheitsaspekt:

Das **Dichtblech 160 VB** enthält keine gefährlichen Arbeitsstoffe und ist vollkommen unproblematisch bei der Handhabung und Verarbeitung. Es enthält nach unserem Wissensstand keine Inhaltsstoffe, die das Grundwasser schädigen oder beim Verarbeiter gesundheitliche Störungen bzw. Allergien auslösen können.

Trotzdem empfehlen wir auf ausreichende Hygiene bei der Verarbeitung zu achten und grundsätzlich vor der Einnahme von Mahlzeiten die Hände zu waschen.

Grundlagen:

Alle Maße und Angaben in diesem Datenblatt entsprechen den Ergebnissen aus den durchgeführten Labortests.

Festgestellte Abweichungen zu den von uns in einer Laborumgebung ermittelten Werten sind aufgrund von nicht von uns beeinflussbaren Umweltbedingungen und Einsatzbedingungen möglich.

Die Daten in diesem Datenblatt sind nur für das von uns ausgelieferte Produkt gültig.

Die Produktdaten entsprechen nur den Vorgaben in Deutschland. Mögliche länderspezifische Abweichungen sind hier nicht berücksichtigt.

Rechtshinweise:

Die technische Information beschreibt den aktuellen Stand unseres Wissens über Dichtblech 160 VB. Sie soll nur mögliche Anwender informieren. Da wir die vorgesehenen Anwendungen und Verarbeitungsbedingungen nicht kennen, obliegt es dem Anwender, das Produkt sorgfältig auf seine Eignung für die vorgesehenen Zwecke zu überprüfen. Wegen der unterschiedlichen Komponenten am Einsatzort und den dort vorliegenden Arbeitsbedingungen kann durch MASTERTEC keinerlei Gewährleistung für das Arbeitsergebnis übernommen werden. Eine Haftung, aus welchem Rechtsverhältnis auch immer, unabhängig von den hier getätigten Aussagen oder einer mündlichen Beratung, kann nur bei Vorliegen von Vorsatz oder grober Fahrlässigkeit in Betracht gezogen werden. Hierbei hat der Anwender nachzuweisen, dass er schriftlich, alle zur fachgerechten Beurteilung der Einbausituation notwendigen Informationen, rechtzeitig an MASTERTEC übermittelt hat. Notwendige Produktspezifikationen oder Weiterentwicklungen bleiben vorbehalten. MASTERTEC beabsichtigt nicht mit dieser Information fremde Rechte zu verletzen. Es gilt das jeweils neueste Datenblatt. Es gelten unsere jeweiligen Verkaufs- und Lieferbedingungen.

Stand 01-2016